

Školní vzdělávací program pro předškolní vzdělávání

ČJ: SOK/HRAD-469/2020



Sokolík a Žilinda na cestách

Motto:

Nikdy nesrovnávejte vaše dítě s ostatními dětmi.

Nedá se srovnat slunce s měsícem.

Každý září tehdy, když přijde jeho čas.

obsah:

1. Identifikační údaje školy
2. Charakteristika školy
3. Podmínky vzdělávání
 - 3.1. Věcné podmínky
 - 3.2. Životospráva
 - 3.3. Psychosociální podmínky
 - 3.4. Organizace
 - 3.5. Řízení Mateřské školy
 - 3.6. Personální a pedagogické zajištění
 - 3.7. Spoluúčast rodičů
 - 3.8. Podmínky pro vzdělávání dětí se speciálními vzdělávacími potřebami
 - 3.9. Podmínky pro vzdělávání dětí nadaných
 - 3.10. Podmínky pro vzdělávání dětí od dvou do tří let
4. Organizace vzdělávání
 - 4.1. Časový plán vzdělávání
 - 4.2. Přijímání dětí k předškolnímu vzdělávání
 - 4.3. Individuální vzdělávání dítěte
5. Charakteristika školního vzdělávacího programu
 - 5.1. Rámcové cíle a záměry předškolního vzdělávání
 - 5.2. Obsah vzdělávání
 - 5.3. Předškolní vzdělávání dětí 6-letých
 - 5.4. Vzdělávání dětí se speciálními vzdělávacími potřebami
 - 5.5. Vzdělávání dětí nadaných
 - 5.6. Zajištění průběhu vzdělávání dětí od dvou do tří let
6. Vzdělávací obsah
 - 6.1. Tematické bloky
 - 6.2. Nadstandartní aktivity
7. Evaluační činnost školy

1. Identifikační údaje školy:

Název školy: Mateřská škola Ostrava-Poruba, Sokolovská 1168, příspěvková organizace

Adresa školy: Sokolovská 1168/8, Ostrava-Poruba, 708 00

Právní forma: příspěvková organizace

IČO: 709 84 654

Identifikátor zařízení: 674000561

Kontakt: telefon - 737 729 429

e-mail – info@sokolovskams.cz

Web: sokolovskams.cz

Odloučené pracoviště: Žilinská 1321/9, Ostrava-Poruba, 708 00

Kontakt: telefon – 732 464 863

e-mail – info@zilinskams.cz

Ředitelka : Bc. Kamila Hradilová

Zástupce ředitele: Mgr. Hana Dedková

Zřizovatel školy: Statutární město Ostrava – městský obvod Poruba,
708 56, Ostrava-Poruba, Klimkovická č.28/55

Zařazení do školského rejstříku: posledním rozhodnutím č.j. MSK 20609/2006 ze dne
31. 1. 2006

Název ŠVP: **Sokolík a Žilinda na cestách**

Číslo jednací: SOK/HRAD-469/2020

ŠVP byl vypracován dle Rámcového vzdělávacího programu pro předškolní vzdělávání
vydaného v roce 2018.

Zpracovatel školního vzdělávacího programu: Bc. Kamila Hradilová

ŠVP vydala – ředitelka mateřské školy Bc. Kamila Hradilová

Platnost dokumentu od 1. 9. 2020 do 31.8.2023

2. Charakteristika školy:

Mateřská škola, Ostrava-Poruba, Sokolovská 1168, příspěvková organizace má dvě pracoviště. Hlavní budova, kde sídlí ředitelství školy je na Sokolovské ulici, č.p. 1168/8, Ostrava-Poruba (dále jen MŠ Sokolovská). Odloučené pracoviště sídlí na ulici Žilinská, č.p. 1321/9(dále jen MŠ Žilinská). Obě pracoviště jsou od sebe vzdálena cca 1 km.

Mateřská škola, **Ostrava-Poruba, Sokolovská 1168**, byla uvedena do provozu v roce 1965, od roku 1972 je jejím zřizovatelem ÚMOB Poruba. Mateřská škola na Sokolovské ulici je hlavní budovou školy a sídlí zde ředitelství školy i učtárna.

Mateřská škola se nachází v třípodlažní budově uprostřed rušného městského sídliště. Její výhodou je, že se nachází v blízkosti dopravního uzlu, což plně vyhovuje rodičům. Samotná budova mateřské školy a její zahrada je umístěna mezi domy ve staré cihlové zástavbě, což zajišťuje soukromí a bezpečí. V blízkosti se nachází krytý Plavecký bazén, zimní stadion Sareza, dvě základní školy.

V přízemí mateřské školy se nachází 4 dětské šatny, kancelář sekretářky, školní jídelna, zázemí pro školní jídelnu, zázemí pro úklid a skladové prostory. V prvním nadzemním podlaží se nachází ředitelna, třída a herna Sluníčko, třída a herna Beruška a výdejna stravy. V druhém nadzemním podlaží se nachází kancelář paní účetní, třída a herna Jablíčko, třída a herna Sedmikráska a výdejna stravy.

Budova prošla několika velkými rekonstrukcemi. Největší změny přinesl projekt z EU „Energetické úspory v obvodu Ostravy – Poruby,“ realizovaný zřizovatelem, ÚMOB Poruba. Budova mateřské školy byla zateplena, a změnila také barvu fasády, stará dřevěná okna byla vyměněna za plastová, došlo k regulaci topení a byla zateplena střecha. Uvnitř budovy jsou zrekonstruované dětské umývárny. V celé mateřské škole jsou nové podlahové krytiny. Mateřská škola byla postupně vybavována novým nábytkem, moderními pomůckami a hračkami.

Z projektu „Zkvalitnění a rozvoj předškolního vzdělávání v MŠ Sokolovská“ (Operační program Výzkum, vývoj, vzdělávání - Šablony 1) byla pořízena interaktivní tabule, která je umístěna ve třídě Beruška a je hojně využívána k výuce všemi dětmi.

Zahrada mateřské školy na Sokolovské ulici byla díky projektu u Nadace OKD „Zahrada dětských snů“ zcela nově zrekonstruována a vybavena – dominují zde víceúčelové herní prvky, skluzavky, dětské dřevěné domečky, hřiště z pryžových dlaždic, kreslicí tabule, houpací koš, prolézačky, dřevěný vláček, různorodé lavičky, 4 pískoviště.

Mateřská škola Ostrava-Poruba, Sokolovská 1168, příspěvková organizace

V roce 2013 byl na zahradě realizován projekt „Zahrada blízka přírodě“ – vybudování skalky u vstupu do MŠ.

V letech 2019-2020 přibyly na zahradě nové hrací prvky určené i pro mladší děti – hasičské auto se skluzavkou, 4 nové pružinové houpačky a dětský kolotoč. V těchto letech byly také opraveny všechny čtyři pískoviště.

Zahrada je v některých letech (dané intervaly) na doporučení zřizovatele, Úřadu městského obvodu Poruba, využívána v odpoledních hodinách a přes víkendy jako veřejné dětské hřiště, hlídané správcem.

Mateřská škola Sokolovská má vlastní školní jídelnu.

Pracoviště MŠ Žilinská se nachází v hezkém prostředí, je obklopena zelení a prostornou, upravenou zahradou. V blízkosti MŠ se nachází MHD a krásný park s rybníkem. Děti tak mohou pozorovat přírodu a nenásilnou formou se učit poznávat přírodu, chránit ji a pomáhat.

Budova školy je dvoupatrová a nacházejí se zde čtyři třídy. V suterénu je školní kuchyň a prádelna. V prvním a druhém patře se nacházejí prostorné a velmi pěkné, moderně vybavené třídy, herny, koupelny a šatny. Jednotlivé třídy spojují výdejny stravy. Vše spojují chodby, které jsou dostatečně světlé a prostorné. Pátá třída je umístěna v prvním poschodí přilehlé budovy se samostatným vchodem. Na třídu navazuje koupelna, herna a kuchyňka. Přízemí této budovy pronajímáme prostory soukromým jeslím Bumbrlík.

Mateřská škola prošla v posledních letech výraznými proměnami. Budova byla zateplena, má novou barevnou fasádu, byla vyměněna okna, zateplena střecha, ale také bylo zřízeno nové dopravní hřiště, včetně víceúčelových herních prvků. Součástí zahrady jsou skluzavky, houpačky, pískoviště, dřevěné domečky, altán s prostornou tabulí, přírodní bludiště nebo také mlhoviště, které využíváme v létě k otužování dětí.

Mateřská škola Žilinská má také vlastní školní jídelnu

3. Podmínky vzdělávání

3.1. Věcné podmínky

Protože dítě pobývá větší část dne v prostředí MŠ, usilujeme o jeho estetiku, útulnost, podnětnost a čistotu.

Víme, že krásné prostředí MŠ má významný vliv na pohodu všech, jichž se týká – dětí, rodičů i zaměstnanců, proto dbáme na to, aby odpovídalo co nejvíce požadavkům zdravotní a hygienické nezávadnosti a neustále se snažíme je zdokonalovat.

Oblast materiální a estetická

- prostorové uspořádání a vybavení budov
- estetická výzdoba šaten, tříd a vstupních chodeb, estetizace vlastními výrobky dětí
- zahrada bohatě vybavena dětskými prvky
- prezentování dětských výtvarných prací, kolektivních prací, pracovních listů
- vytváření vhodných hracích koutků k danému tématu pro skupiny dětí a pro individuální hru
- estetická funkce pomůcek
- renovované budovy
- nové interiérové vybavení obou mateřských škol

Oblast chemická a biologická:

- vhodné umístění budov mezi obytnými domy mimo rušných městských komunikací
- dostatek světla, slunce během celého dne
- udržování pořádku a čistoty vnitřního i venkovního okolí
- používání vlastních čističek vzduchu
- využívání vlastní prádelny a žehlírny pro údržbu OOPP, dětského ložního prádla a veškerého textilu v MŠ Žilinská

Obě mateřské školy jsou bohatě vybaveny vkusným nábytkem a množstvím vzdělávacích pomůcek a hraček. Pomůcky a hračky stále obnovujeme. Na obou mateřských školách jsou využívány k výuce interaktivní tabule. Do budoucna se zaměříme na větší vybavení dětskými prvky na zahradě MŠ Žilinská.

Dále bychom chtěli zakoupit ještě dvě interaktivní tabule – na každou budovu jednu.

V budoucnu bychom chtěli pořídit alespoň na jedné mateřské škole keramickou pec a keramickou dílnu pro obohacení vzdělávací nabídky.

3.2. Živospráva

Během celého dne vycházíme z potřeb dětí, které pro zdravý vývoj organismu potřebují zejména volný pohyb, optimální denní režim, zdravou výživu, a především tělesnou pohodu.

Oblast pohybových aktivit:

- zajišťování dostatku spontánního pohybu
- zavádění relaxačních cviků podle potřeby
- zařazování prvků jógy k uvolnění napětí po náročnějších činnostech
- péče o všestranný tělesný rozvoj dítěte
- rozvíjení koordinace hrubé, a jemné motoriky pomocí pohybových dovedností
- využívání rehabilitačního nářadí a pomůcek ke zdravému pohybu a správným pohybovým dovednostem
- věnování pozornosti zdravotnímu stavu,
- zařazování zdravého soutěžení do aktivit MŠ (turnaje, závody v jízdě na koloběžkách, dopravní hry na školní zahradě)
- zajištění dostatku pohybových aktivit na zahradě MŠ
- zajištění pestrých pohybových aktivit mimo mateřskou školu
- aktivity jsou přizpůsobeny kvalitě ovzduší

Do budoucna bychom chtěli obě mateřské školy lépe vybavit cvičebním nářadím a náčiním (překážky, overbaly, velké míče na cvičení, rehabilitační míčky aj.)

Optimální denní režim:

Pro zdravý vývoj dítěte je velmi důležité dodržovat pravidelný denní rytmus a řád, který je však natolik flexibilní, aby umožnil organizaci činností přizpůsobit aktuální potřebě a situaci. Snažíme se založit uspořádání dne na potřebách dětí tak, aby poskytoval dostatek prostoru pro výchovně vzdělávací činnost, hru i odpočinek dětí. Současně se snažíme respektovat individualitu dítěte.

- zajišťujeme optimální podmínky z hlediska věku a individuálních potřeb dítěte
- preferujeme uvolněný, optimální denní režim s pravidelným střídáním činnosti a odpočinku
- rozvíjíme samostatnost v sebeobsluze, hygienických návycích, pracovních a kulturních návycích
- samozřejmostí jsou vyhovující hygienické podmínky v MŠ – čistota, estetizace, bezpečnost

Oblast stravování:

Je dobře známo, že pestrá a plnohodnotná strava má v období dětského vývoje mimořádný význam. Společně s pracovníky kuchyně máme zájem o nové informace a poznatky z oblasti zdravé výživy a jejich zavádění do praxe. Dětem je poskytována plnohodnotná a vyvážená strava.

- vlastní školní kuchyně v obou budovách mateřské školy
- zajištění plnohodnotné, čerstvé a vyvážené stravy po stránce kvantity a kvality:
- dostatek vitaminózní stravy – ovoce, zelenina, sýrová zelenina, saláty
- dostatek mléčných výrobků pro přívod vápníku
- rozmanité pečárenské výrobky
- převaha bílého masa a ryb
- pestrý výběr čajů, včetně bylinných
- netradiční skladba dětských jídel
- rozmanitost pomazánek
- omezení podávání sladkých jídel
- doplnění tekutin ovocnými šťávami a neslazenými nápoji (džusy, minerální vody)
- zajištění pitného režimu během celého dne
- respektování individuálních zdravotních hledisek a potřeb jednotlivých dětí – vedení individuálních záznamů
- poskytování klidného prostředí a dostatek času ke konzumaci jídel
- vytváření a upevňování správných návyků při stolování
- odbourávání negativních návyků a nevhodných výživovacích zvyklostí dětí
- kvalitní a estetické připravování stravy pro děti s možností přídatku dle potřeb dítěte
- společná konzultace přípravy jídelníčku, akceptování návrhů ze strany kuchařky

Učitelé jsou dětem vzorem, a proto se sami chovají dle zásad zdravého životního stylu!!!

Zdravý život v MŠ přímo ovlivňují všichni zaměstnanci, avšak nejvíce záleží na učitelce, neboť je bezprostředně celou dobu pobytu dětí v MŠ s nimi a svým přístupem ke zdraví a životním stylem může kladně rozvíjet jejich osobnost.

3.3. Psychosociální podmínky

Respektujeme a podporujeme charakteristický duševní vývoj předškolních dětí, posilujeme a povzbuzujeme jejich sebedůvěru, rozvíjíme kladné citové vztahy, protože to vše je základem duševní pohody a vyrovnané osobnosti.

- podporování zdravého sebevědomí a sebedůvěry
- vytváření podmínek pro dobrý pocit a uspokojení z vlastní práce
- kladení přiměřených nároků na děti s přihlédnutím k individuálním zvláštnostem
- rozvíjení pozitivního myšlení, pozitivních prožitků
- vytváření pohody a dobré nálady při společných činnostech
- trpělivý přístup, chvála, povzbuzení

Spoluprací všech zaměstnanců MŠ se snažíme vytvářet kvalitní sociální klima vzájemnou důvěrou, úctou, pomocí jeden druhému, solidaritou.

V MŠ je sociální klima příznivé, není nijak nezdravě narušováno negativními zásahy, objevuje se zdravé soutěžení mezi pedagogy a převládá velmi dobrá spolupráce všech zaměstnanců.

- pořádání školních i mimoškolních aktivit ve spolupráci všech zaměstnanců (výlety, akce na školní zahradě, ozdravné pobyty)
- vyhledávání kontaktů i s jinými institucemi, skupinami, organizacemi (Dopravní podnik, městská policie, HS) s účastí dětí
- vedení dětí ke kolektivní hře, učit je umět se podřídít druhému
- rozvíjení pravdomluvnosti, čestnosti a ohleduplnosti u dětí
- každodenní starost a péče o vše, co se školou souvisí
- navazování hlubšího vztahu mezi učitelkou a dětmi, vytváření jistoty

3.4. Organizace

Od 1.9.2020 došlo v mateřské škole k větším organizačním změnám, které byly provedeny z důvodu změny legislativy a z důvodu zkvalitnění předškolního vzdělávání.

- Snížili jsme počty dětí ve třídách dle platné legislativy
- Z plně věkově heterogenních tříd jsme přešli na model tříd, které jsou věkově heterogenní jen částečně. Vzhledem k tomu, že v současnosti vzděláváme děti od 2-7 let vnímali jsme tento věkový rozdíl při vzdělávání za problematický. Chtěli jsme však

Mateřská škola Ostrava-Poruba, Sokolovská 1168, příspěvková organizace

zachovat působení sociálních vztahů mezi dětmi v heterogenních třídách, proto jsme děti rozdělili na dvě skupiny (mladší a starší) V mladších třídách vzděláváme děti od 2-4 let a ve starších od 4 do 7 let.

- Režim mateřské školy je přizpůsoben věku dětí, je dostatečně pružný a přizpůsobuje se potřebám dětí
- Při vzdělávání využíváme dostatek pohybových aktivit, velkou část aktivit přenášíme do venkovního prostředí
- Aktivity jsou vyvážené a děti mají dostatek prostoru na volnou hru
- Máme kvalitní materiální podmínky pro vzdělávání dětí všech věkových skupin a tot vybavení pravidelně doplňujeme

3.5. Řízení Mateřské školy

Statutárním orgánem organizace je ředitelka školy. Ředitelka organizuje, řídí a kontroluje chod školy. V době její nepřítomnosti je zastupována statutární zástupkyně ředitelky, která působí na odloučeném pracovišti. Pracovní povinnosti všech zaměstnanců jsou vymezeny v jejich pracovních náplních.

Jasná pravidla a kompetence zaměstnanců školy vymezuje Organizační řád, Roční plán mateřské školy, který je zpracováván každý školní rok a směrnice ředitelky mateřské školy.

Ve škole je funkční informační systém, pedagogické a provozní porady se konají dle plánu. Dle aktuální potřeby se konají mimořádné pracovní porady.

Kontrolní a evaluační činnost zahrnuje všechny stránky chodu MŠ.

Zaměstnanci se podílejí na řízení školy, prosazují své záměry, mají prostor k seberealizaci.

Hlavní koordinování a rozhodnutí přejímá ředitelka.

Ředitelka preferuje především:

- spolupráci učitelek při řízení školy
- poskytování podmínek pro seberealizaci
- vstřícnost, ochotu, pochopení a vzájemnou pomoc všech zaměstnanců
- spolupodílení na rozhodování
- snahu o otevřenost vůči pracovním a pravdivost informací
- společné řešení závažných otázek MŠ
- osobní kontakt – schůzky s rodiči
- dostatek informací o životě dětí v MŠ

3.6. Personální a pedagogické zajištění

Pracovní tým naší MŠ se skládá ze 34 zaměstnanců.

Na hlavní budově MŠ Sokolovská pracuje celkem 9 učitelek. 8 učitelek je kvalifikovaných a 1 paní učitelka si dodělává kvalifikaci, 5 učitelek je vysokoškolsky vzdělaných. Na hlavní budově dále pracuje 1 asistentka pedagoga, administrativní pracovnice, účetní a 3 uklízečky.

Při MŠ Sokolovská funguje školní jídelna, kde pracuje vedoucí ŠJ a dvě kuchařky.

Na odloučeném pracovišti MŠ Žilinská pracuje 10 učitelek. 9 učitelek je kvalifikovaných a jedna si dodělává kvalifikaci, 3 učitelky jsou vysokoškolsky vzdělané, 1 má vyšší odborné vzdělání. Dále zde pracuje školní asistentka (50%), která má další úvazek jako uklízečka (50%) a 2 uklízečky. Při MŠ Žilinská je taky samostatně působící ŠJ a zde pracují 3 kuchařky. Školní jídelnu vede totožná paní vedoucí, která vede i ŠJ na hlavní budově.

V závislosti na rozpočtových možnostech školy se stanoví následující priority DVPP:

Priorita č. 1 – adaptační systém nových učitelů

Priorita č. 2 - zvýšení informační gramotnosti pedagogů

Priorita č. 3 – rozvoj hudebního cítění a vnímání

Priorita č. 4 – vzdělávání v oblasti začlenění dětí se speciálními vzdělávacími potřebami

Priorita č. 5 – vzdělávání v oblasti rozvoje řeči

Snažíme se zajistit dětem z naší mateřské školy kvalitní předškolní vzdělávání, poskytované odborníky, kteří se stále vzdělávají ve svém oboru.

3.7. Spoluúčast rodičů

Do dění a života v MŠ se snažíme zapojovat v co největší míře i rodiče. Nabízíme jim možnost společných zážitků a rozhodování. Respektujeme přání a požadavky rodičů a na oplátku vyžadujeme úzkou spolupráci ve výchově dětí. Velmi dobře víme, že účastí rodičů ve vzdělávacím procesu mateřské školy získávají obě strany.

Na každé mateřské škole působí spolek rodičů, který se výrazně podílí na financování různých společných aktivit

Pořádáme pravidelně akce pro děti i rodiče (společné tvoření, zpívání u vánočního stroměčku, jarmarky, besídky, Bramboriáda, velké zahradní slavnosti aj.)

Pořádáme přednášky a semináře pro rodičovskou veřejnost.

Snažíme se zajistit rodičům nadstandardní informovanost a komunikaci s mateřskou školou (nové webové stránky, dostatek informačních nástěnek v prostorách MŠ, aplikace Naše MŠ, zřízení třídních e-mailů)

3.8. Podmínky pro vzdělávání dětí se speciálními vzdělávacími potřebám

Vzhledem k tomu, že se od roku 2019/2020 v mateřské škole vzdělávají děti se speciálními vzdělávacími potřebami, snažíme se postupně vytvářet podmínky pro kvalitu vzdělávání dětí se speciálními vzdělávacími potřebami

- snížili jsme počty dětí ve všech třídách MŠ
- personální zajištění – dvě stávající zaměstnankyně prošly kurzem „Asistent pedagoga“
Od 1.9. 2020 pracuje jedna na pozici asistent pedagoga, druhá na pozici školní asistent.
- Odbornost – snažíme se navýšení odbornosti učitelek v oblasti vzdělávání dětí se speciálními vzdělávacími potřebami, a to prostřednictvím vzdělávacích kurzů a seminářů a pomoci studia odborné literatury
- Mateřská škola je bohatě vybavena pomůckami a vzdělávacími materiály, které stále doplňujeme a obměňujeme. V současnosti jsme začali využívat nové vzdělávací materiály pro děti s vadami řeči – Logocvičky
- Postupně vytváříme ve třídách vzdělávací koutky, kde se budou moci vzdělávat děti v malých skupinkách nebo individuálně. Budou určeny také pro děti, které potřebují ke svému soustředění klid a méně podnětné prostředí.

3.9. Podmínky pro vzdělávání dětí nadaných

Snažíme se vytvářet pro děti takové podmínky, abychom co nejvíce využili potenciálu dítěte s ohledem na jeho možnosti. Vytváříme podmínky pro rozvoj talentu jednotlivých dětí.

- snížili jsme počty dětí ve všech třídách MŠ, což nám umožňuje lepší depistáž dětí nadaných
- personální zajištění – posílili jsme pedagogický personál
- Odbornost – snažíme se navýšení odbornosti učitelek v oblasti vzdělávání dětí s nadáním to prostřednictvím vzdělávacích kurzů a seminářů a pomoci studia odborné literatury

Mateřská škola Ostrava-Poruba, Sokolovská 1168, příspěvková organizace

- Mateřská škola je bohatě vybavena pomůckami a vzdělávacími materiály, které stále doplňujeme a obměňujeme.
- Od ledna 2020 nabízíme dětem výuku šachu
- Postupně vytváříme ve třídách vzdělávací koutky, kde se budou moci vzdělávat děti v malých skupinkách nebo individuálně. Budou určeny také pro děti nadané. V těchto koutcích bude prováděna vzdělávací činnost cílená na rozvoj talentu dětí.
- Od 1.9.2020 budou v odpoledních hodinách probíhat aktivity určené k rozvoji talentu a nadání dětí
- Využíváme vzdělávací interaktivní programy, které stále doplňujeme

3.10 Podmínky pro vzdělávání dětí od dvou do tří let

Pro děti mladší tří let je nástup do mateřské školy velmi náročný, a proto je nutné vytvořit ty nejlepší podmínky, aby adaptace dítěte proběhla v klidu, bez větších obtíží.

- Snížení počtu dětí – snížili jsme počty dětí ve třídě dle platné legislativy
- Ve třídě s nejmladšími dětmi je vždy nutná velká pomoc ze strany správních zaměstnanců (uklízečky, školní asistentka)
- Nábytek, hračky a pomůcky jsou přizpůsobeny nejmladším dětem
- Pro děti je zajištěni dostatečné hygienické zázemí – nočníky, sprchový kout, stupátka k umyvadlu.
- Vzdělávací činnost je přiměřená věku dítěte, pracuje se většinou v menších skupinkách nebo individuálně
- Přístup učitelky je klidný a laskavý.
- Dětem z této věkové skupiny je přizpůsoben režim mateřské školy

4. Organizace vzdělávání v mateřské škole

Předškolní vzdělávání probíhá na dvou pracovištích (MŠ Sokolovská a MŠ Žilinská). Mateřskou školu navštěvují děti od 2 do 7 let.

Na hlavní budově na Sokolovské ulici probíhá vzdělávání ve 4 třídách.

V přízemí se nachází 4 dětské šatny.

V prvním patře se vzdělávají mladší děti ve věku od 2-4 let. Vzdělávají se ve třídách Beruška a Sluníčko.

Ve druhém nadzemním podlaží se ve třídách Jablíčko a Sedmikráska vzdělávají děti od 4-7let.

V každé třídě se vzdělává maximálně 24 dětí. Ve třídě Sedmikráska jsou integrovány děti se speciálními vzdělávacími potřebami, a proto v této třídě pracuje i asistentka pedagoga.

Kapacita mateřské školy na Sokolovské ulici je 100 dětí.

Od školního roku jsme z důvodu zkvalitnění předškolního vzdělávání snížili počty dětí ve třídách na maximální počet 24 dětí. Ve třídách s dětmi mladšími tří let jsme k 1.9.2020 snížili počet dětí dle platné legislativy.

Na odloučeném pracovišti na Žilinské ulici probíhá předškolní vzdělávání v 5 třídách.

Na hlavní budově MŠ Žilinská se nacházejí 4 třídy. V prvním patře se vzdělávají děti od 2-4 let a to ve dvou třídách Kuřátka a Motýlci. Ve druhém patře se vzdělávají děti od 4-7 let taktéž ve dvou třídách Berušky a Kořátka.

V přílehlé budově s vlastním vchodem se nachází ještě pátá třída Krtecci, kde se vzdělávají děti 3-4 leté

4.1 Časový plán vzdělávání

Mateřská škola Ostrava-Poruba, Sokolovská 1168, příspěvková organizace poskytuje předškolní vzdělávání na dvou adresách:

Hlavní budova: Sokolovská 1168/8, Ostrava-Poruba, 708 00

Provoz MŠ je od 6,00 hod. do 16,30 hod.

Zahájení provozu třída Sluníčko – do 7,00 se zde scházejí všechny děti.

Děti ze Sedmikrásky se zde scházejí až do 7,30.

Ukončení provozu třída Sluníčko– zde se rozcházejí od 15,30 hod. děti ze Sedmikrásky a od 16:00 i děti z Berušky a Jablíčka

Organizace dne - třída **Beruška** - malé děti

- 6,00 - 7,00 scházení dětí ve třídě Sluníčko
- 7,00 - 9,30 scházení v Berušce, spontánní činnosti (námětové, konstruktivní, didaktické, pracovní, hudební, výtvarné atd.), individuální, skupinová i frontální práce s dětmi, pohybové aktivity
- 8,30 - 9,00 hygiena, svačina
- 9,30 - 11,00 pobyt venku
- 11,15 - 11,45 hygiena, oběd, příprava na odpolední odpočinek
- 11,45 - 14,30 odpočinek dětí dle jejich individuální potřeby, klidové aktivity
- 14,30 - 15,00 hygiena, odpolední svačina
- 15,00 - 16,00 spontánní a skupinové hry dětí, pokračování v započatých dopoledních aktivitách, individuální plánované činnosti
- 16,00 - 16,30 rozcházení dětí z třídy Sluníčko

Organizace dne - třída **Sluníčko** - malé děti

- 6,00 - 8,30 scházení dětí
- 7,00 - 9,30 spontánní činnosti (námětové, konstruktivní, didaktické, pracovní, hudební, výtvarné atd.), individuální, skupinová i frontální práce s dětmi, pohybové aktivity
- 8,30 - 9,00 hygiena, svačina
- 9,30 - 11,00 pobyt venku
- 11,15 - 11,45 hygiena, oběd, příprava na odpolední odpočinek
- 11,45 - 14,30 odpočinek dětí dle jejich individuální potřeby, klidové aktivity
- 14,30 - 15,00 hygiena, odpolední svačina
- 15,00 - 16,30 spontánní a skupinové hry dětí, pokračování v započatých dopoledních aktivitách, individuální plánované činnosti, rozcházení dětí

Organizace dne – třída **Sedmikráska** – starší děti

- 6,00 - 7,30 scházení dětí ve třídě Sluníčko
- 7,30 - 9,30 spontánní činnosti (námětové, konstruktivní, didaktické, pracovní, hudební, výtvarné atd.), individuální, skupinová i frontální práce s dětmi, pohybové aktivity
- 8,30 - 9,00 hygiena, svačina
- 9,30 - 11,20 pobyt venku
- 11,20 - 12,00 hygiena, oběd, příprava na odpolední odpočinek

Mateřská škola Ostrava-Poruba, Sokolovská 1168, příspěvková organizace

- 12,00 - 14,30 odpočinek dětí dle jejich individuální potřeby, klidové aktivity
- 14,30 - 15,00 hygiena, odpolední svačina
- 15,00 - 15,30 spontánní a skupinové hry dětí, pokračování v započatých dopoledních aktivitách, individuální plánované činnosti
- 15,30 - 16,30 rozcházení dětí z třídy Sluníčko

Organizace dne – třída **Jablíčko** – starší děti

- 6,00 - 7,00 scházení dětí ve třídě Sluníčko
- 7,00 - 9,30 scházení dětí v Jablíčku, spontánní činnosti (námětové, konstruktivní, didaktické, pracovní, hudební, výtvarné atd.), individuální, skupinová i frontální práce s dětmi, pohybové aktivity
- 8,30 - 9,00 hygiena, svačina
- 9,30 - 11,20 pobyt venku
- 11,20 - 12,00 hygiena, oběd, příprava na odpolední odpočinek
- 12,00 - 14,30 odpočinek dětí dle jejich individuální potřeby, klidové aktivity
- 14,30 - 15,00 hygiena, odpolední svačina
- 15,00 - 15,30 spontánní a skupinové hry dětí, pokračování v započatých dopoledních aktivitách, individuální plánované činnosti, rozcházení dětí
- 15,30 - 16,30 rozcházení dětí z třídy Sluníčko

Odloučené pracoviště: Žilinská 1321/9, Ostrava-Poruba, 708 00

Provoz MŠ je od 6,00 hod. do 16,30 hod.

Zahájení provozu třída Kuřátka – zde se scházejí všechny děti od 7,00hod

Ukončení provozu třída Kuřátka – zde se rozcházejí od 15,30 hod. i děti z Berušky a od 16,00 děti se zde rozcházejí děti ze všech tříd

Organizace dne - třída **Motýlek** - malé děti

- 6,00 - 7,00 scházení dětí ve třídě Kuřátka
- 7,00 - 9,30 scházení v Motýlcích, spontánní činnosti (námětové, konstruktivní, didaktické, pracovní, hudební, výtvarné atd.), individuální, skupinová i frontální práce s dětmi, pohybové aktivity
- 8,30 - 9,00 hygiena, svačina
- 9,30 - 11,00 pobyt venku
- 11,15 - 11,45 hygiena, oběd, příprava na odpolední odpočinek

Mateřská škola Ostrava-Poruba, Sokolovská 1168, příspěvková organizace

- 11,45 - 14,30 odpočinek dětí dle jejich individuální potřeby, klidové aktivity
14,30 - 15,00 hygiena, odpolední svačina
15,00 - 16,00 spontánní a skupinové hry dětí, pokračování v započatých dopoledních aktivitách, individuální plánované činnosti, rozcházení dětí
16,00 - 16,30 rozcházení dětí z třídy Kuřátka

Organizace dne - třída **Kuřátka** - malé děti

- 6,00 - 8,30 scházení dětí
7,00 - 9,30 spontánní činnosti (námětové, konstruktivní, didaktické, pracovní, hudební, výtvarné atd.), individuální, skupinová i frontální práce s dětmi, pohybové aktivity
8,30 - 9,00 hygiena, svačina
9,30 - 11,00 pobyt venku
11,15 - 11,45 hygiena, oběd, příprava na odpolední odpočinek
11,45 - 14,30 odpočinek dětí dle jejich individuální potřeby, klidové aktivity
14,30 - 15,00 hygiena, odpolední svačina
15,00 - 16,30 spontánní a skupinové hry dětí, pokračování v započatých dopoledních aktivitách, individuální plánované činnosti, rozcházení dětí

Organizace dne – třída **Krteček**– střední děti

- 6,00 - 7,00 scházení dětí ve třídě Kuřátka
7,30 - 9,30 spontánní činnosti (námětové, konstruktivní, didaktické, pracovní, hudební, výtvarné atd.), individuální, skupinová i frontální práce s dětmi, pohybové aktivity
8,30 - 9,00 hygiena, svačina
9,30 - 11,20 pobyt venku
11,20 - 12,00 hygiena, oběd, příprava na odpolední odpočinek
12,00 - 14,30 odpočinek dětí dle jejich individuální potřeby, klidové aktivity
14,30 - 15,00 hygiena, odpolední svačina
15,00 - 16,00 spontánní a skupinové hry dětí, pokračování v započatých dopoledních aktivitách, individuální plánované činnosti, rozcházení dětí
16,00 - 16,30 rozcházení dětí z třídy Kuřátka

Organizace dne – třída **Kuřátka**– starší děti

- 6,00 - 7,00 scházení dětí ve třídě Kuřátka
- 7,30 - 9,30 spontánní činnosti (námětové, konstruktivní, didaktické, pracovní, hudební, výtvarné atd.), individuální, skupinová i frontální práce s dětmi, pohybové aktivity
- 8,30 - 9,00 hygiena, svačina
- 9,30 - 11,20 pobyt venku
- 11,20 - 12,00 hygiena, oběd, příprava na odpolední odpočinek
- 12,00 - 14,30 odpočinek dětí dle jejich individuální potřeby, klidové aktivity
- 14,30 - 15,00 hygiena, odpolední svačina
- 15,00 - 16,00 spontánní a skupinové hry dětí, pokračování v započatých dopoledních aktivitách, individuální plánované činnosti, rozcházení dětí
- 16,00 - 16,30 rozcházení dětí z třídy Kuřátka

Organizace dne – třída **Berušky** – starší děti

- 6,00 - 7,00 scházení dětí ve třídě Kuřátka
- 7,00 - 9,30 scházení dětí v Berušce, spontánní činnosti (námětové, konstruktivní, didaktické, pracovní, hudební, výtvarné atd.), individuální, skupinová i frontální práce s dětmi, pohybové aktivity
- 8,30 - 9,00 hygiena, svačina
- 9,30 - 11,20 pobyt venku
- 11,20 - 12,00 hygiena, oběd, příprava na odpolední odpočinek
- 12,00 - 14,30 odpočinek dětí dle jejich individuální potřeby, klidové aktivity
- 14,30 - 15,00 hygiena, odpolední svačina
- 15,00 - 15,30 spontánní a skupinové hry dětí, pokračování v započatých dopoledních aktivitách, individuální plánované činnosti, rozcházení dětí
- 15,30 - 16,30 rozcházení dětí z třídy Kuřátka

Časové údaje jsou orientační, v průběhu dne je možno přizpůsobit organizaci činností dětí jejich potřebám a aktuální situaci. Zachovány zůstávají vždy přiměřené intervaly mezi jídly, dostatečný pobyt venku.

Režim dne může být upraven pro každou třídu dětí zvlášť, podle programu a aktuálních potřeb dětí.

Od příchodu dětí do MŠ probíhají individuální a skupinové činnosti dětí, podle zájmu. Při tom je dbáno na soukromí dětí, pokud projeví potřebu samostatné práce, nebo pobytu v klidovém prostředí mimo společné akce, je jim to umožněno. Dětem v období adaptace je umožněn individuální režim.

Didakticky cílené individuální, spontánní a řízené činnosti vedené učitelkou probíhají v průběhu celého dne, vycházejí ze zájmu a potřeb dětí. Pobyt venku je přizpůsoben podle počasí přibližně 2 hodiny. V zimě je pobyt omezen při nepřízni počasí (vítr, mlha, znečištěné ovzduší, nebo teploty pod – 10 stupňů C.) V letních měsících se aktivity přesouvají ven s využitím zahrady a vycházek v přírodě.

Po obědě je vymezena doba na odpočinek (spánek). Děti nejsou do spánku nuceny, jsou respektovány jejich biologické potřeby. Mohou jen odpočívat. Odpočinek je součástí režimu dne. Učitelka respektuje individuální potřeby dětí.

Stanovený základní režim může být upraven v případě pořádání výletů, exkurzí, návštěv kulturních zařízení, besídek, dětských dnů a podobných akcí. Rámcový režim dne je postaven na stabilním časovém rozpětí jídel v tříhodinovém intervalu. Mezidobí, lze upravit podle individuálních potřeb a zájmů dětí.

Mateřská škola může organizovat zotavovací pobyty dětí ve zdravotně příznivém prostředí bez přerušování vzdělávání, školní výlety a další akce související s výchovně vzdělávací činností školy.

Děti přicházejí do MŠ do 8,30 hod. Ve výjimečném případě lze dohodnout s učitelkou jiný příchod (lékař, závažné rodinné důvody apod.).

Obě budovy mateřských škol se uzamykají v 8,30 hod. Po obědě se otevírají obě mateřské školy v době od 12,00 do 12,30, odpoledne se odemyká v 15,00 hod.

4.2 Přijímání dětí k předškolnímu vzdělávání

Do mateřské školy jsou přijímány děti ve věku zpravidla od 3 do 6 let, nejdříve však děti od 2 let.

Předškolní vzdělávání je povinné pro děti, které dosáhly od počátku školního roku, který následuje po dni, kdy dítě dosáhlo pátého roku věku.

Přijímání dětí do mateřské školy se provádí formou zápisu k předškolnímu vzdělávání. Termín a místo zápisu stanoví ředitel mateřské školy v dohodě se zřizovatelem (*od 2. května do 16. května*) a zveřejní je způsobem v místě obvyklým (webové stránky školy, pomocí letáků v mateřské škole a v okolí mateřské školy, v informačních novinách Centrum – za podpory zřizovatele)

Ředitel školy stanoví pro zápis dětí do mateřské školy kritéria, která jsou zveřejněna současně se zveřejněním termínu a místa zápisu.

O přijetí či nepřijetí dítěte do MŠ jsou zákonní zástupci informováni ve správním řízení.

Ředitelka školy může přijmout pouze dítě, které se podrobilo stanoveným pravidelným očkováním, má doklad, že je proti nákaze imunní nebo se nemůže očkování podrobit pro trvalou kontraindikaci. Tato informace bude potvrzená ošetřujícím lékařem na žádosti o přijetí k předškolnímu vzdělávání.

K předškolnímu vzdělávání se přijímají děti, které jsou státními občany ČR nebo se státní příslušností jiného členského státu Evropské unie. K předškolnímu vzdělávání se přijímají také děti, které nejsou státními občany ČR ani jiného členského státu Evropské unie, pokud pobývají na území ČR oprávněně podle § 20 zákona – doklad o oprávněnosti pobytu dítěte na území ČR je zákonný zástupce dítěte povinen předložit při zápisu dítěte do MŠ.

Do mateřské školy mohou být přijaty děti se speciálními vzdělávacími potřebami. K posouzení podmínek pro přijetí dětí se zdravotním postižením, je nutné písemné vyjádření školského poradenského zařízení, popřípadě také registrujícího lékaře

Po vyzoomění ředitelkou školy se zákonní zástupci přijatých dětí dostaví do MŠ na informační schůzku, kde si vyzvednou další dokumenty k vyplnění a dostanou informace o provozu MŠ.

4.3 Individuální vzdělávání dítěte

Zákonný zástupce dítěte, které bude plnit povinnost předškolního vzdělávání individuálním vzděláváním dítěte, je povinen oznámit tuto skutečnost řediteli spádové mateřské školy. Oznámení je povinen učinit nejpozději 3 měsíce před počátkem školního roku, kterým začíná povinnost předškolního vzdělávání dítěte.

Oznámení zákonného zástupce o individuálním vzdělávání dítěte musí obsahovat

- a) jméno, popřípadě jména, a příjmení, rodné číslo a místo trvalého pobytu dítěte, v případě cizince místo pobytu dítěte,
- b) uvedení období, ve kterém má být dítě individuálně vzděláváno,
- c) důvody pro individuální vzdělávání dítěte.

Ředitelka školy stanoví termíny ověření vždy na druhou polovinu listopadu a náhradní termíny na první polovinu prosince, přesný termín bude zákonným zástupcům sdělen individuálně nebo s nimi dohodnut.

Ověřování úrovně osvojování očekávaných výstupů v jednotlivých oblastech vzdělávání proběhne formou individuálního pohovoru s dítětem.

Ověřování bude zaměřeno především na:

- kvalitu řečového projevu dítěte
- motoriku, grafomotoriku, a kresbu
- sebeobsluhu
- laterální
- sluchové vnímání

Zákonný zástupce dítěte je povinen zajistit účast dítěte u ověření

Ředitel mateřské školy ukončí individuální vzdělávání dítěte, pokud zákonný zástupce dítěte nezajistil účast dítěte u ověření, a to ani v náhradním termínu

Výdaje spojené s individuálním vzděláváním dítěte hradí zákonný zástupce dítěte, s výjimkou speciálních kompenzačních pomůcek a výdajů na činnost mateřské školy, do níž bylo dítě přijato k předškolnímu vzdělávání.

5. Charakteristika ŠVP:

Mateřská škola pracuje od 1.9.2020 podle školního vzdělávacího programu „Sokolík a Žilinda na cestách“, který je zaměřen na dobré vztahy mezi dětmi, rodiči i zaměstnanci MŠ.

Výchova a vzdělávání v naší MŠ vychází z osobnostně orientovaného modelu výchovy a z potřeb dětí. Při tvorbě ŠVP jsme vycházeli z různorodých vzdělávacích směrů (programu Podpora zdraví v mateřské škole, Začít spolu, myšlenek J. A. Komenského, myšlenek M. Montessori, Waldorfského systému). Z jednotlivých systémů a myšlenek vybíráme to, co zapadá do filosofie naší školy a vyhovuje jak dětem, tak učitelkám

Základním posláním naší školy je nabídnout kvalitní předškolní vzdělávání všem dětem podle jejich možností a schopností. Snažíme se děti rozvíjet všestranně, uspokojovat jejich potřeby a připravit tak do života zdravé, samostatné, sebevědomé a empatické jedince.

Upřednostňujeme prožitkové a kooperativní učení. Preferujeme metody a formy práce, které nejsou pro dítě násilné. Aplikujeme vyvážené střídání spontánních a řízených činností, rušných a klidných chvil. Pro rozvíjení tvořivosti a fantazie využíváme zvláště smyslového vnímání. Snažíme se podporovat zdravé sebevědomí dětí.

Děti na cestě za poznáním provází pejsek Sokolík, který je maskotem MŠ Sokolovská a kočička Žilinda, která je maskotem MŠ Žilinská. Obě zvířátka provázejí děti tematickými bloky.

ŠVP je rozdělen do čtyř tematických bloků, které jsou dále rozpracovávány na jednotlivých třídách do témat v třídních vzdělávacích programech. Třídní vzdělávací programy vycházejí z ŠVP a paní učitelky je zpracovávají pro konkrétní třídu a děti.

ŠVP vychází z Rámcového vzdělávacího programu pro předškolní vzdělávání, který nabyt účinnosti od 1. 1. 2018.

5.1. Rámcové cíle a záměry předškolního vzdělávání

rozvíjení dítěte a jeho schopnosti učení

- podporovat tělesný rozvoj a zdraví dítěte, jeho osobní spokojenost a pohodu
- systematicky rozvíjet řeč dítěte
- podporovat stále dokonalejší chápání okolního světa, motivovat dítě k aktivnímu poznávání, povzbuzovat chuť k učení, zájem poznávat nové, porozumět věcem a jevům kolem sebe
- rozvíjet schopnost přemýšlet a rozhodovat se
- rozvíjet poznávací a tvůrčí schopnosti dětí, jejich fantazii, zájmy a nadání
- rozvíjet schopnost dítěte přizpůsobovat se, reagovat na změny a vyrovnávat se s nimi

osvojení si základů hodnot, na nichž je založena naše společnost

- poskytovat dítěti možnost poznávat takové hodnoty, jako je individuální svoboda a rovnost všech lidí, lidská práva, soucítění a solidarita se slabými a ohroženými, péče o druhé a ohled na jiné, hodnoty spojené se zdravím, životem a životním prostředím, vztahy mezi lidmi
- rozvíjet schopnost komunikovat, spolupracovat, spolupodílet se na činnostech a rozhodnutích
- vést děti k sociální soudržnosti, připravovat je na život v různých kulturních komunitách

získání osobní samostatnosti a schopnosti projevit se jako samostatná

osobnost působící na své okolí

- rozvíjet poznávání sebe sama, vlastních zájmů, možností a potřeb
- vytvářet příležitosti k rozvoji sebevědomí a získání zdravé sebedůvěry
- vést dítě k zájmu podílet se na společném životě a činnostech v MŠ i rodině, učit je spolupracovat, spoluodpovídat, akceptovat a tolerovat druhé
- vést dítě k poznání, že může jednat o své vůli, že však za to, jak se rozhodne a co udělá, odpovídá

Mateřská škola Ostrava-Poruba, Sokolovská 1168, příspěvková organizace

- učitelky při práci s tímto programem obohacují své nápady, náměty a motivační činnosti dostupnou literaturou v učitelské knihovně, které si zaznamenávají ve svých přípravných plánech
- učitelky smysluplně obohacují denní program dětí tak, aby čas prožitý v MŠ byl pro dítě radostí a zdrojem dobrých základů do života i vzdělávání
- učitelky se učí faktu, že nezbytnou součástí jejich práce je tvořivá improvizace a pružné a citlivé reagování na okamžitou situaci, neusilovat o naplňování dětské mysli novými a novými poznatky, ale probouzet v dítěti aktivní zájem a chuť naslouchat a objevovat

5.2. Obsah vzdělávání (činnosti a příležitosti, které dětem vytváříme a nabízíme)

- lokomoční činnosti, míčové hry, sezónní činnosti, turistika
- manipulační činnosti s předměty, nástroji, náčiním, různorodým materiálem
- dechová, relaxační a uvolňující cvičení, prvky Jógy
- smyslové a psychomotorické hry
- konstruktivní a grafické činnosti
- hudební a hudebně pohybové činnosti
- pracovní a sebeobslužné činnosti
- osvojování návyků zdravého životního stylu
- poznávací činnosti o zdraví a lidském těle
- artikulační, řečové, sluchové a rytmické hry
- hry se slovy, slovní hádanky
- společné diskuze a rozhovory, vlastní vyprávění
- poslech čtených a vyprávěných pohádek a příběhů
- návštěva divadelních a zábavných pořadů
- dramatizace, recitace, zpěv
- prohlížení knížek, vlastní vyprávění dle obrázků
- vstřícná komunikace, ohleduplné chování
- společenské hry a aktivity
- činnosti ve dvojicích a ve skupinách se vzájemnou pomocí
- podpora dětských přátelství
- společné řešení konfliktů
- hry a činnosti podporující ohleduplnost, ochotu podřídit se druhému

- nabídka kultivovaného a pohodového prostředí
- poznávání spravedlnosti, pravdy, upřímnosti
- poznávání hodnoty lidské práce
- společné hry a skupinové činnosti – námětové, konstruktivní a výtvarné hry
- hry podněcující tvořivost a estetické vnímání
- vytváření estetického prostředí dětskými pracemi
- nabídka lidové slovesnosti, literatury, hudby
- poznávání přírody, kultury a techniky
- sledování jevů a dějů v nejbližším okolí
- manipulace a experimentace s různými materiály a surovinami
- aktivity motivované hrou
- pozorování a poznávání životního prostředí, prvky ekologie
- pěstitelské a chovatelské činnosti
- péče o školní prostředí a školní zahradu
- poučování o možném nebezpečí

5.3. Předškolní vzdělávání dětí 6-letých

Předškolní děti jsou zařazovány v MŠ Sokolovská do tříd Jablíčko a Sedmikráska
v MŠ Žilinská do tříd Berušky a Koťátka

Školní docházka je povinná pro děti, které dovrší v letošním školním roce 6 let a starší.

Povinná školní docházka probíhá od 8,30 do 12,30 hod.

Cílem školního vzdělávacího programu je nabídnout dítěti před vstupem do ZŠ co nejbohatší, nejzajímavější a plnohodnotnou náplň výchovně vzdělávací práce:

- procvičování jemné motoriky rukou
- seznamování s grafickými prvky
- práce se zábavnými pracovními listy
- nabídka přemýšlivých her
- řešení hlavolamů, hádanek
- nabídka různých náročnějších výtvarných technik
- řešení jednoduchých samostatných úkolů
- nabídka náročnějších kulturních a vzdělávacích programů

Ve třídách působí i logopedický poradce, který pozoruje a odhaluje vady řeči u dětí a případně doporučuje odbornou intervenci klinického logopeda.

Od roku 2019 zařazujeme do vzdělávání taky výuku dětí Metodou dobrého startu.

Od ledna 2020 zařazujeme do vzdělávání výuku šachu.

Dětem s předškolní docházkou je ve třídách věnována větší individuální péče, je předkládáno větší množství náročnějších úkolů, soustředíme se na pomoc ostatním mladším dětem ať v sebeobsluze nebo přímo při činnosti a hře. Soustředíme se na hlubší spolupráci s rodinou a na spolupráci dětí mezi sebou.

Omlouvání dětí s povinným předškolním vzděláváním se provádí do omluvného listu ve třídě.

5.4 Vzdělávání dětí se speciálními vzdělávacími potřebami

Mateřská škola má dostatečné prostorové i materiální podmínky pro vzdělávání dětí s různými speciálními vzdělávacími potřebami.

Při přijímacím řízení jsou tyto záležitosti individuálně řešeny se zákonnými zástupci dětí, pokud je to jen trochu možné, snažíme se dítě se speciálními vzdělávacími potřebami zařadit do vzdělávání v běžné mateřské škole.

Učební pomůcky a další potřeby jsou postupně doplňovány dle potřeby dětí se speciálními vzdělávacími potřebami.

Speciální vzdělávací potřeby jsou poskytovány dětem, které k naplnění svých vzdělávacích možností nebo uplatnění a užívání svých práv, ve srovnání s ostatními dětmi, potřebují poskytnutí podpůrných opatření. Při vlastní realizaci vzdělávání těchto dětí se řídíme školským zákonem v platném znění, vyhláškou č. 14/2005 Sb., o předškolním vzdělávání v platném znění a vyhláškou č. 27/2016 Sb., o vzdělávání žáků se speciálními vzdělávacími potřebami a žáků nadaných v platném znění a vyhláškou č. 72/2005 Sb., o poskytování poradenských služeb ve školách a školských poradenských zařízeních v platném znění. Snažíme se těmto dětem zajistit natolik kvalitní podmínky, aby jejich vzdělávání v naší mateřské škole bylo smysluplné, úspěšné a pro dítě přínosné.

Při vzdělávání dětí se speciálními vzdělávacími potřebami se snažíme vytvořit optimální podmínky k rozvoji osobnosti, k učení, ke komunikaci s ostatními dětmi tak, aby dosáhlo co největší samostatnosti.

Spolupracujeme s dalšími odborníky, využíváme služeb školských poradenských zařízení.

Vzdělávání dětí s podpůrnými opatřeními se uskutečňuje v souladu se ŠVP naší MŠ. Podpůrná opatření realizovaná v MŠ jsou dětem poskytována bezplatně.

Podpůrná opatření jsou členěna do pěti stupňů.

- Podpůrná opatření 1. stupně uplatňuje MŠ i bez doporučení školského poradenského zařízení, na základě plánu pedagogické podpory
- Podpůrná opatření 2. – 5. stupně uplatní MŠ pouze s doporučením školského poradenského zařízení

Plán pedagogické podpory zpracovává učitelka bez doporučení školského poradenského zařízení. Při tvorbě plánu pedagogické podpory není nutný informovaný souhlas zákonného zástupce. S plánem pedagogické podpory je seznámena ředitelka MŠ a k jeho vyhodnocení dochází po třech měsících od počátku realizace. Pokud je plán pedagogické podpory nedostačující k naplnění vzdělávacích potřeb dítěte, doporučí učitelka MŠ zákonnému zástupci dítěte využití poradenského zařízení k posouzení speciálních vzdělávacích potřeb dítěte.

Individuální vzdělávací plán zpracovávají učitelky MŠ na základě Doporučení školského poradenského zařízení, opatřeného informovaným souhlasem zákonného zástupce dítěte. Individuální vzdělávací plán je závazným dokumentem k zajištění speciálních vzdělávacích potřeb dítěte, v průběhu roku může být upravován a doplňován podle aktuálních potřeb.

Asistent pedagoga je jedním z podpůrných opatření a je získán na doporučení školského poradenského zařízení. Asistent pedagoga pomáhá učitelce MŠ při vzdělávání dítěte, pracuje podle potřeby i s ostatními dětmi podle pokynů učitelky.

Podmínky vzdělávání dětí s přiznanými podpůrnými opatřeními:

- Je uplatňován princip diferenciacce a individualizace vzdělávání
- Jsou realizována stanovená podpůrná opatření
- osvojování dovedností na úrovni odpovídající individuálním potřebám a možnostem dítěte
- Spolupracujeme se zákonnými zástupci dítěte,
- Spolupracujeme se školskými poradenskými zařízeními,
- Spolupracujeme s dalšími odborníky
- Asistent pedagoga je přítomen v souladu s doporučením školského poradenského zařízení a jím přiznaného podpůrného opatření.

5.5 Vzdělávání dětí nadaných

Tento ŠVP vytváří podmínky využití potenciálu každého dítěte podle jeho individuálních možností. Dítě vykazující známky nadání je podporováno a individuálně rozvíjeno konkrétní nabídkou dle jeho zájmu, schopností a mimořádného nadání. Snažíme se, aby nabídka byla pestrá a dostatečně široká. Průběžně nakupujeme pomůcky rozvíjející potenciál dětí Nadměrně rozumově vyspělým dětem nabízíme takové činnosti, kterými jejich nadání podporujeme a rozvíjíme.

5.6 Zajištění průběhu vzdělávání dětí od dvou do tří let

Při vzdělávání dětí mladších tří let je nutné respektovat specifika dítěte, které je ve vývojovém stádiu batolete (touha po poznání, experimentování, objevování, poznávání všemi smysly, egocentrické projevy, vymezení vůči ostatním, menší obratnost, neorientuje se v čase ani prostoru, výrazné rozdíly vývoje). Nutné je myslet zejména na psychiku tohoto dítěte a na silnou vazbu na matku, či jinou dospělou osobu. Proto je nutné dohodnout se se zákonným zástupcem na adaptaci, přiměřenosti doby pobytu v MŠ, upozornit na vyšší náchylnost k nemocem, stravování a pravidelný režim pro pocit bezpečí dítěte.

Při práci s mladšími dětmi je nutné volit přiměřené metody a formy vzdělávání s ohledem na bezpečnost a možnosti každého dítěte, pracovat s menšími skupinami nebo individuálně, volit přiměřené činnosti. Nejdůležitější je zajistit prostor pro volnou hru. Dvouleté dítě se nejvíce učí nápodobou, situačním učením, vlastním prožitkem a především hrou. Tyto děti potřebují pravidelné rituály, vyžadují opakování činností, udrží jen krátkou pozornost, je proto nutné přizpůsobit organizaci se střídáním nabídky činností, trénováním návyků a dovedností.

Je nutné také přizpůsobit materiální podmínky:

- Hračky a pomůcky pro děti od dvou let
- Nočník
- Umístění hraček
- Nábytek

Po personální stránce je nutné zajistit další zaměstnance, kteří budou ku pomoci učitelkám Dále je nutné přizpůsobit celkový režim a časový rozvrh ve třídách těchto malých dětí .

6. Vzdělávací obsah ŠVP:

6.1. Tematické bloky

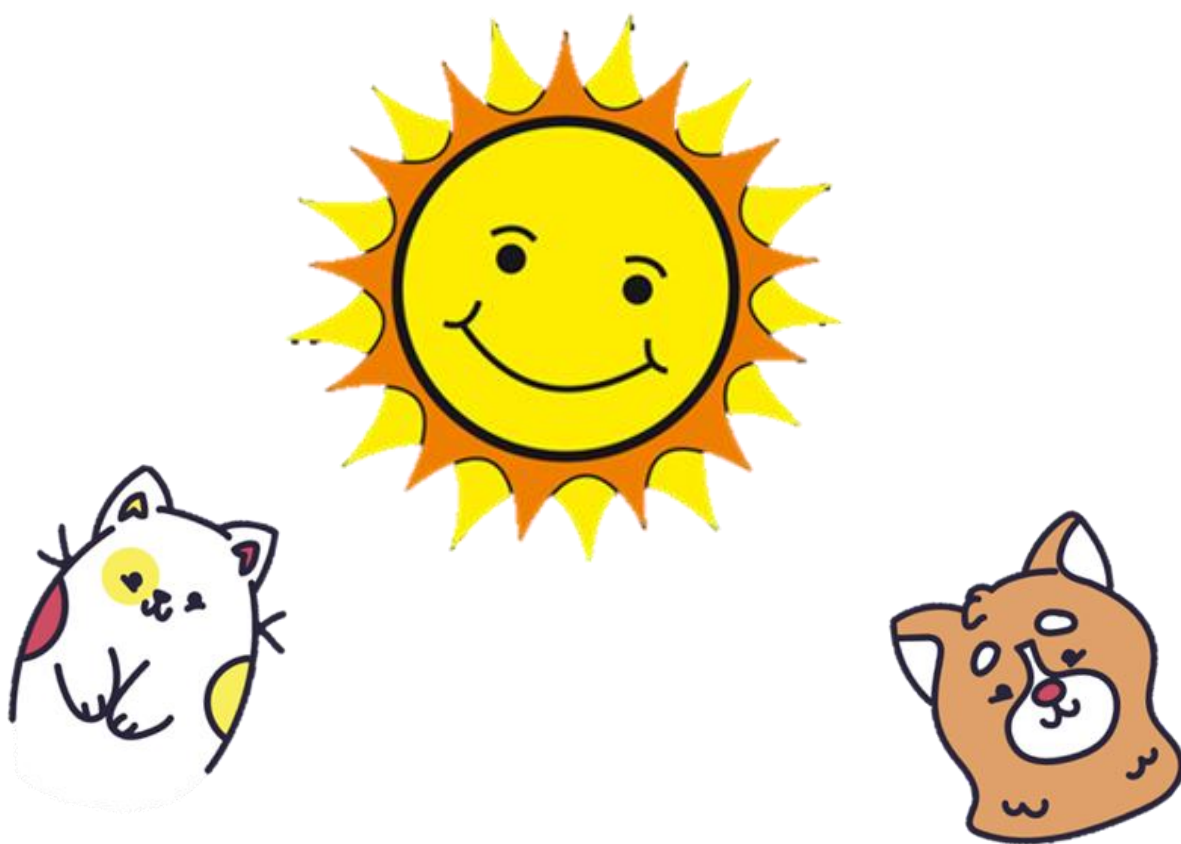
Sokolík a Žilinda na cestě za usměvavým sluníčkem

Záměrem tohoto tematického bloku je rozvoj sociální stránky dítěte, vedení ke zdravým vztahům, sebevědomí a umění komunikace. Součástí tohoto tematického bloku by měly být všechna témata, která navozují na tváři dětí úsměv. Jsou to témata zaměřená zejména na hezké vztahy mezi lidmi, vztahy mezi dětmi, kamarádství přátelství. V tomto tematickém bloku by se měly děti seznámit s mateřskou školou, novými kamarády, zaměstnanci mateřské školy. Měli by se adaptovat na režim mateřské školy, odpoutat se od rodičů a vytvořit si vztahy plné důvěry k ostatním dětem, učitelkám i ostatním zaměstnancům mateřské školy. Dále jsou obsahem tohoto bloku témata zaměřená na rodinu, různé svátky (Vánoce, Velikonoce), oslavy. Poslední součástí tohoto bloku mohou být i témata spojená s počasím (sluníčko) a témata spojená se zdravím.

Hlavní očekávané výstupy:

- Dítě uplatňuje získanou zkušenost v praktických situacích a v dalším učení
- Dítě odhaduje své síly, učí se hodnotit svoje osobní pokroky i oceňovat výkony druhých
- Dítě rozlišuje řešení, která jsou funkční (vedoucí k cíli), a řešení, která funkční nejsou; dokáže mezi nimi volit
- Dítě chápe, že vyhýbat se řešení problémů nevede k cíli, ale že jejich včasné a uvážlivé řešení je naopak výhodou; uvědomuje si, že svou aktivitou a iniciativou může situaci ovlivnit
- Dítě průběžně rozšiřuje svou slovní zásobu a aktivně ji používá k dokonalejší komunikaci s okolím
- Dítě se dokáže ve skupině prosadit, ale i podřídit, při společných činnostech se domlouvá a spolupracuje; v běžných situacích uplatňuje základní společenské návyky a pravidla společenského styku; je schopné respektovat druhé, vyjednávat, přijímat a uzavírat kompromisy
- Dítě napodobuje modely prosociálního chování a mezilidských vztahů, které nachází ve svém okolí
- Dítě se spolupodílí na společných rozhodnutích; přijímá vyjasněné a zdůvodněné povinnosti; dodržuje dohodnutá a pochopená pravidla a přizpůsobuje se jim

- Dítě chápe, že nespravedlnost, ubližování, ponižování, lhostejnost, agresivita a násilí se nevyplácí a že vzniklé konflikty je lépe řešit dohodou; dokáže se bránit projevům násilí jiného dítěte, ponižování a ubližování
- Dítě má základní dětskou představu o tom, co je v souladu se základními lidskými hodnotami a normami i co je s nimi v rozporu, a snaží se podle toho chovat
- Dítě spoluvytváří pravidla společného soužití mezi vrstevníky, rozumí jejich smyslu a chápe potřebu je zachovávat



Sokolík a Žilinda na cestě do království fantazie

Záměrem tohoto tematického bloku je rozvoj fantazie a představivosti dětí a jejich uplatnění v běžném životě i v umění.

Tento tematický blok je zaměřen na všechna témata, která rozvíjejí fantazii a představivost dětí. Jedná se například o pohádková témata, téma knih a četby, kouzla, čáry, strašidla.

Součástí tohoto tematického bloku by mělo být i karnevalové téma, kde si děti procvičí barvy, tvary a postavy z pohádek.

Do království fantazie jsou zahrnuty taky témata zaměřená na umění (výtvarná, hudební, literární, dramatická), jako například muzikoterapie, arteterapie, pantomima, dramatizace aj.

Hlavní očekávané výstupy

- Dítě se učí nejen spontánně, ale i vědomě, vyvine úsilí, soustředí se na činnost a záměrně si zapamatuje; při zadané práci dokončí, co započalo; dovede postupovat podle instrukcí a pokynů, je schopno dobrat se k výsledkům
- Dítě se učí s chutí, pokud se mu dostává uznání a ocenění
- Dítě řeší problémy na základě bezprostřední zkušenosti; postupuje cestou pokusu a omylu, zkouší, experimentuje; spontánně vymýšlí nová řešení problémů a situací; hledá různé možnosti a varianty (má vlastní, originální nápady); využívá při tom dosavadní zkušenosti, fantazii a představivost
- Dítě se nebojí chybovat, pokud nachází pozitivní ocenění nejen za úspěch, ale také za snahu
- Dítě se dokáže vyjadřovat a sdělovat své prožitky, pocity a nálady různými prostředky (řečovými, výtvarnými, hudebními, dramatickými apod.)
- Dítě se domlouvá gesty i slovy, rozlišuje některé symboly, rozumí jejich významu i funkci
- Dítě komunikuje v běžných situacích bez zábran a ostychu s dětmi i s dospělými; chápe, že být komunikativní, vstřícné, iniciativní a aktivní je výhodou
- Dítě ovládá dovednosti předcházející čtení a psaní
- Dítě dovede využít informativní a komunikativní prostředky, se kterými se běžně setkává (knížky, encyklopedie, počítač, audiovizuální technika, telefon atp.)
- Dítě projevuje dětským způsobem citlivost a ohleduplnost k druhým, pomoc slabším, rozpozná nevhodné chování; vnímá nespravedlnost, ubližování, agresivitu a lhostejnost
- Dítě dokáže rozpoznat a využívat vlastní silné stránky, poznávat svoje slabé stránky

Sokolík a Žilinda na cestě do přírodního království

Záměrem tohoto tematického bloku je seznámit děti s přírodou a s přírodními jevy a ukázat dětem cestu, jak přírodu milovat a chránit.

Tento tematický blok je velmi obsáhlý, protože může obsahovat všechna témata vycházející z přírody. Zahrnuje živou i neživou přírodu – rostliny i živočichy, všechny jevy dějící se v přírodě.

V tomto tematickém bloku se mohou také objevit témata spojená s počasím, ročním obdobím a zdravím.

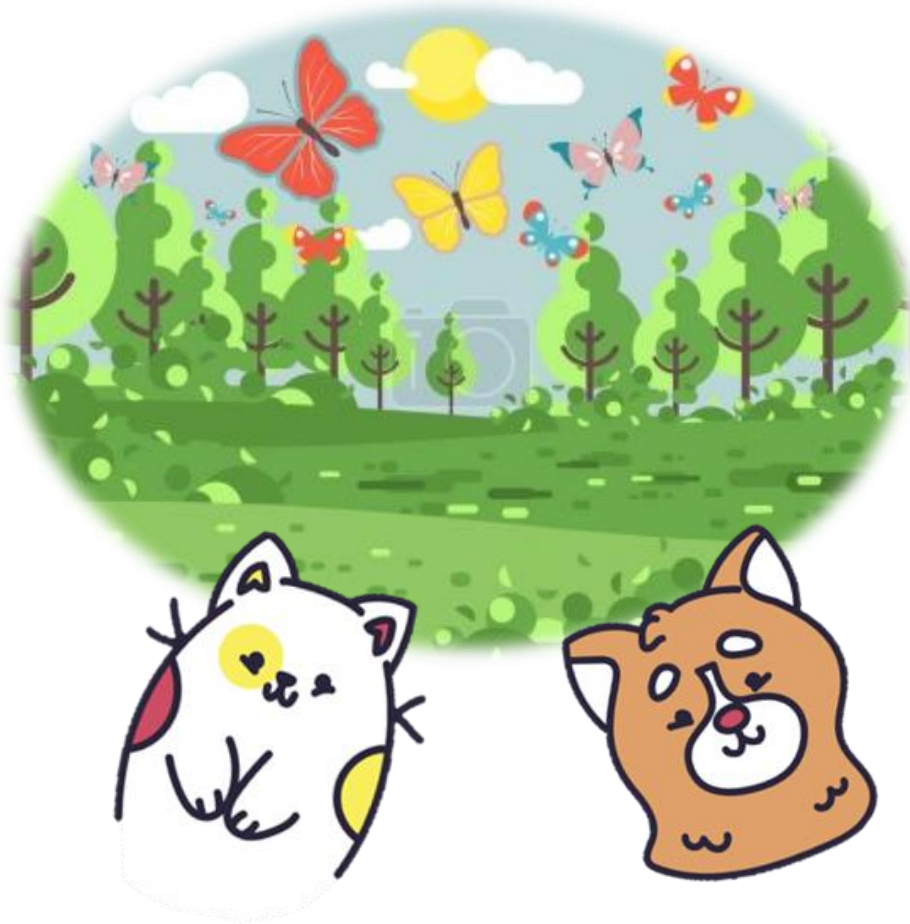
Dalším velkým tématem tohoto bloku je ekologie a ochrana přírody.

Hlavní očekávané výstupy

- Dítě soustředěně pozoruje, zkoumá, objevuje, všímá si souvislostí, experimentuje a užívá při tom jednoduchých pojmů, znaků a symbolů
- Dítě má elementární poznatky o světě lidí, kultury, přírody i techniky, který dítě obklopuje, o jeho rozmanitostech a proměnách; orientuje se v řádu a dění v prostředí, ve kterém žije
- Dítě klade otázky a hledá na ně odpovědi, aktivně si všímá, co se kolem něho děje; chce porozumět věcem, jevům a dějům, které kolem sebe vidí; poznává, že se může mnohému naučit, raduje se z toho, co samo dokázalo a zvládlo
- Dítě si všímá dění i problémů v bezprostředním okolí; přirozenou motivací k řešení dalších problémů a situací je pro něj pozitivní odezva na aktivní zájem
- Dítě ovládá řeč, hovoří ve vhodně formulovaných větách, samostatně vyjadřuje své myšlenky, sdělení, otázky i odpovědi, rozumí slyšenému, slovně reaguje a vede smysluplný dialog
- Dítě samostatně rozhoduje o svých činnostech; umí si vytvořit svůj názor a vyjádřit jej
- Dítě odhaduje rizika svých nápadů, jde za svým záměrem, ale také dokáže měnit cesty a přizpůsobovat se daným okolnostem
- Dítě chápe, že se může o tom, co udělá, rozhodovat svobodně, ale že za svá rozhodnutí také odpovídá
- Dítě se zajímá o druhé i o to, co se kolem děje; je otevřené aktuálnímu dění
- Dítě chápe, že zájem o to, co se kolem děje, činnost, pracovitost a podnikavost jsou přínosem a že naopak lhostejnost, nevšímavost, pohodlnost a nízká aktivita mají svoje nepříznivé důsledky

Mateřská škola Ostrava-Poruba, Sokolovská 1168, příspěvková organizace

- Dítě ví, že není jedno, v jakém prostředí žije, uvědomuje si, že se svým chováním na něm podílí a že je může ovlivnit
- Dítě dbá na osobní zdraví a bezpečí svoje i druhých, chová se odpovědně s ohledem na zdravé a bezpečné okolní prostředí (přírodní i společenské)



Sokolík a Žilinda na cestě za poznáním

Poslední tematický blok je zaměřen na všechny sféry poznání, které by mohly děti zajímat. Hlavním záměrem je vzbudit v dětech touhu po poznávání nového.

V tomto tematickém bloku by měly děti putovat za veškerým poznáním. Mohou objevit témata z polytechnické výchovy (pokusy, experimenty, řemesla, technika, fyzikální jevy).

Dále se zde děti mohou potkat s tématy povolání, sportu. Děti by se měly v tomto bloku dovědět a rozšířit si poznatky o naší planetě, svém rodném městě, měly by být vedeny k lásce k rodnému městu. Jedním z témat by měla být doprava a bezpečnost dětí.

V tomto bloku se volně naváže na tematiku planety Země a děti budou seznámeny s různými národy a s odlišnostmi jednotlivých kultur, s tím že svět je plný dětí. Děti budou opět vedeny především k pěkným vztahům ke všem lidem a národům.

Hlavní očekávané výstupy

- Dítě řeší problémy, na které stačí; známé a opakující se situace se snaží řešit samostatně (na základě nápodoby či opakování), náročnější s oporou a pomocí dospělého
- Dítě užívá při řešení myšlenkových i praktických problémů logických, matematických i empirických postupů; pochopí jednoduché algoritmy řešení různých úloh a situací a využívá je v dalších situacích
- Dítě zpřesňuje si početní představy, užívá číselných a matematických pojmů, vnímá elementární matematické souvislosti
- Dítě ví, že lidé se dorozumívají i jinými jazyky a že je možno se jim učit; má vytvořeny elementární předpoklady k učení se cizímu jazyku
- Dítě se chová při setkání s neznámými lidmi či v neznámých situacích obezřetně; nevhodné chování i komunikaci, která je mu nepříjemná, umí odmítnout
- Dítě je schopno chápat, že lidé se různí, a umí být tolerantní k jejich odlišnostem a jedinečnostem
- Dítě se učí svoje činnosti a hry plánovat, organizovat, řídit a vyhodnocovat
- Dítě má smysl pro povinnost ve hře, práci i učení; k úkolům a povinnostem přistupuje odpovědně; váží si práce i úsilí druhých
- Dítě si uvědomuje svá práva i práva druhých, učí se je hájit a respektovat; chápe, že všichni lidé mají stejnou hodnotu
- Dítě si uvědomuje, že za sebe i své jednání odpovídá a nese důsledky

Mateřská škola Ostrava-Poruba, Sokolovská 1168, příspěvková organizace

Hlavním cílem tohoto i všech ostatních bloků je vést děti k lásce ke všem lidem, živým tvorům, přírodě a také k sobě samému.

Tematické bloky nejsou nijak časově vymezené a mohou se prolínat vzděláváním během celého roku.

Klíčové kompetence mohou být taktéž opakovaně upevňovány v různých tematických blocích.



6.2 Nadstandartní aktivity

a) Mateřská škola nabízí dětem i nadstandartní aktivity, které nejsou součástí školního vzdělávacího programu a jsou realizovány za úplatu:

- plavecký kurz
- lyžařský kurz

b) Mateřská škola nabízí dětem s povinnou školní docházkou kurz Bruslení, který je zdarma (hradí zřizovatel)

c) Od školního roku 2020/2021 nabízíme aktivity na rozvoj zájmů dětí, které jsou určeny pro děti s povinným předškolním vzděláváním a probíhají v odpoledních hodinách:

Na MŠ Sokolovská:

- Sokolík sportovcem-pohybová průprava (15 dětí)
- Sokolík muzikant – hudební průprava a zpěv (15 dětí)
- Sokolík badatel – pokusy, experimenty, zahradničení (10 dětí)

Na MŠ Žilinská

- Kočičí mňoukání – pěvecký sbor (22 dětí)
- Žilinda v pohybu – pohybová průprava (12 dětí)
- Žilinda malířka – rozvoj výtvarného citění, využívání netradičních výtvarných technik (12 dětí)
- Krtek zahradníkem – polytechnická výchova a pěstitelství (12 dětí)

d) Na MŠ Sokolovská probíhá 1x týdně výuka Metodou dobrého startu (max. 10 dětí)

e) Spolupracujeme s těmito extévními subjekty:

- ZŠ Pokorného – zážitkový den pro děti, přednášky pro rodiče
- Stanice přírodovědců Ostrava-Poruba – vzdělávací programy a projektové dny.
- Městská knihovna – vzdělávací programy

f) Projekty MŠ:

- Šablona II – rozvoj předškolního vzdělávání v MŠ Sokolovská (Operační program Výzkum, vývoj a vzdělávání) – díky finančním prostředkům z tohoto projektu můžeme dětem nabídnout další aktivity (projektové dny ve škole i mimo školu, zapojení odborníka z praxe do vzdělávání MŠ, komunitně osvětová setkávání)
- Šablona III – počítáme se zapojením do tohoto projektu od 1.1.2021 – v tuto chvíli máme podanou žádost
- Ať je hudba tvůj lék (Program na poskytování finančních prostředků z rozpočtu Statutárního města Ostravy v oblasti školství na rok 2020), tento projekt začínáme realizovat od září 2020 a díky němu nabídneme dětem různorodé aktivity s oblasti hudby (muzikoterapie, vánoční koncert v kostele, soutěž o nejlepšího zpěváčky atd.)

7. Evaluační systém školy:

Evaluační systém školy slouží k vyhodnocování vzdělávací činnosti a podmínek v mateřské škole, které nám poskytuje zpětnou vazbu o kvalitě vlastní práce. Jde o systematický proces a jeho výsledky využíváme ke zkvalitnění vzdělávacího procesu a podmínek, za kterých se tento proces uskutečňuje.

Sledujeme:

- naplňování cílů ŠVP
- způsob zpracování a realizace obsahu vzdělávání
- průběh vzdělávání
- kvalitu podmínek vzdělávání
- kvalitu práce pedagoga
- výsledky vzdělávání

Pravidla evaluace:

- Předmět evaluace:
práce a činnosti, které s dětmi provádíme, reakce a chování dětí i celé skupiny, individuální rozvoj, vývoj kvality pedagogické práce učitelek, věcné podmínky, životospráva, psychosociální podmínky, ozdravné aktivity organizace řízení MŠ, personální a pedagogické zajištění, spoluúčast rodičů.
- Formy a metody:
Rozhovor, diskuse, pozorování, hospitace, rozbor dokumentace školy, analýza dětských prací, kontrolní činnost ředitelky školy, pedagogické porady, dotazníky.
- Zdroje informací:
Děti a jejich spontánní reakce, verbální i neverbální projevy, postoje rodičů, pedagogický sbor a další odborníci, zřizovatel, veřejnost, partneři školy, zprávy ČŠI

Mateřská škola Ostrava-Poruba, Sokolovská 1168, příspěvková organizace

Časový plán:

Hodnocená činnost	Jak často Kdo?	metody	výstup
Hodnocení konkrétních činností, výsledků jedince či skupiny	týdně učitelka	pozorování, analýza dětských prací	hodnocení k třídnímu plánu (písemné)
Podmínky a kvalita výsledků práce v rámci třídy	týdně učitelka	pozorování, analýza dětských prací	hodnocení k třídnímu plánu (písemné)
Hodnocení chování dětí i celé skupiny,	leden, červen učitelka	pozorování, diskuse, pedagogické porady	Pololetní hodnocení dětí (ústní i písemné)
Individuální rozvoj a relativní posun dítěte - diagnostika	průběžně učitelka	pozorování	diagnostika dítěte (písemně)
Hodnocení učitelek na základě hospitací	průběžně ředitelka, zástupkyně	hospitace, pozorování, rozhovor	hospitační záznam
Sebehodnocení provádí učitelka rozborem své práce	průběžně	pozorování, diskuse, ped. porady	hodnocení k třídnímu plánu (písemné)
Evaluační integrovaného bloku, jeho průběhu a výsledků	týdně učitelka	pozorování analýza dětských prací	hodnocení k třídnímu plánu (písemné)
Kontrolu třídní dokumentace	průběžně ředitelka, zástupkyně	kontrolní činnost ředitelky	kontrolní záznam
Kvalitu a efektivnost vzdělávacího procesu hodnotí ředitelka a učitelky na pedagogických poradách	4x ročně	diskuse, rozbor dokumentace školy	zápis z ped. porady
Věcné a psychosociální podmínky	průběžně učitelky a ředitelka, zástupkyně	pozorování - rozbor dokumentace školy	hodnocení k třídnímu plánu (písemné)
Spoluúčast rodičů, ohlasy na práci školy	průběžně všichni	rozhovor dotazník	písemný dotazník
Vyhodnocení vzdělávacího obsahu ŠVP na úrovni tříd	závěr roku, učitelky	diskuse, rozbor dokumentace školy pedagogické porady	zápis z porady týdenní hodnocení (písemné)

Závěr:

Školní vzdělávací program je pro naši mateřskou školu základním pedagogickým dokumentem, podle kterého budeme pracovat po dobu tří let. Je výsledkem každodenní usilovné, obětavé, ale radostné práce celého kolektivu mateřské školy, rodičů i veřejnosti.

Použité zkratky:

MŠ – Mateřská škola

ZŠ – Základní škola

ŠVP – školní vzdělávací program

TVP – třídní vzdělávací program

ÚMOB Poruba - Úřad městského obvodu Poruba

EU- evropská unie

ŠJ – školní jídelna

ČŠI – Česká školní inspekce

OOPP – osobní ochranné pracovní prostředky

DVPP – další vzdělávání pedagogických pracovníků

MHD – městská hromadná doprava

HS – hasičský sbor

V Ostravě 31. 08. 2020

.....
Bc. Kamila Hradilová
ředitelka školy